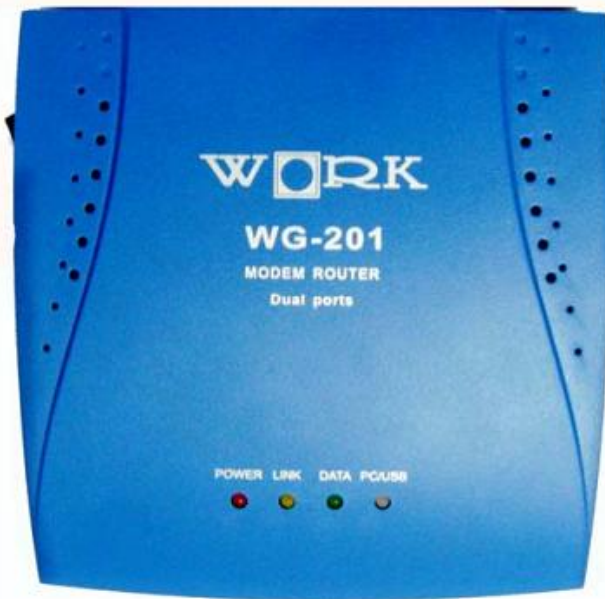


WORK

WG-201

Dual Port



อุปกรณ์ภายในกล่อง Modem



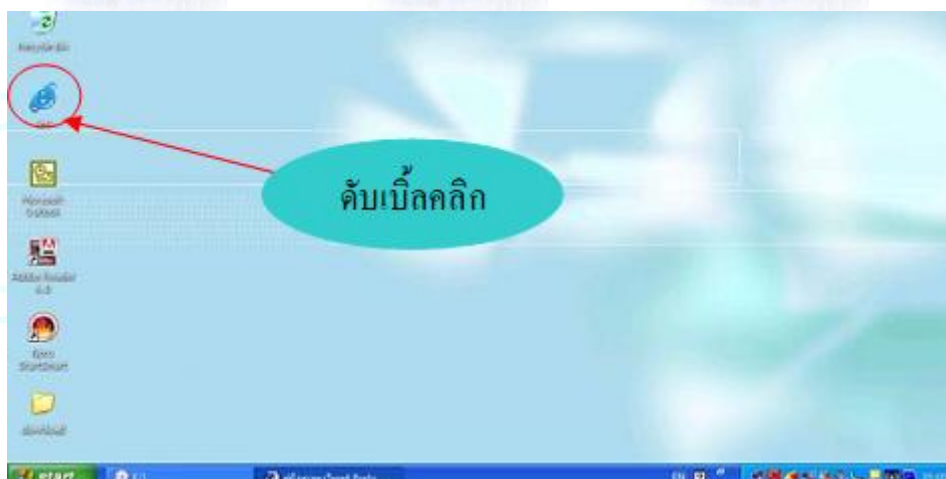
สถานะไฟ Modem

	รายการ	สถานะ
ไฟแสดงสถานะ	Power	ไฟแสดงสีแดง การเปิดปิดเครื่องใช้งาน
	LINK	ไฟแสดงสีเขียว แสดงสถานะการเชื่อมต่อสัญญาณ ADSL
	DATA	ไฟแสดงสีเขียว แสดงสถานะการเชื่อมต่อสัญญาณ Internet
	PC/USB	ไฟแสดงสีเขียว/สีแดง แสดงสถานะการต่อสาย LAN (Ethernet) หรือ USB
ช่องต่อสัญญาณ	LINE	ช่องต่อสาย Line โทรศัพท์เข้าที่ตัว Modem
	ETHERNET	ช่องต่อสาย LAN ไปยัง Computer
	USB	ช่องต่อสาย USB ไปยัง Computer
	POWER	ช่องต่อ Adapter AC 220 Volts, DC 5 Volts
	SWITCH	สวิทช์เปิด/ปิดเครื่อง
	RST	ตั้งค่าเริ่มต้นจากโรงงาน (โดยให้กดค้างไว้มากกว่า 10 วินาที)

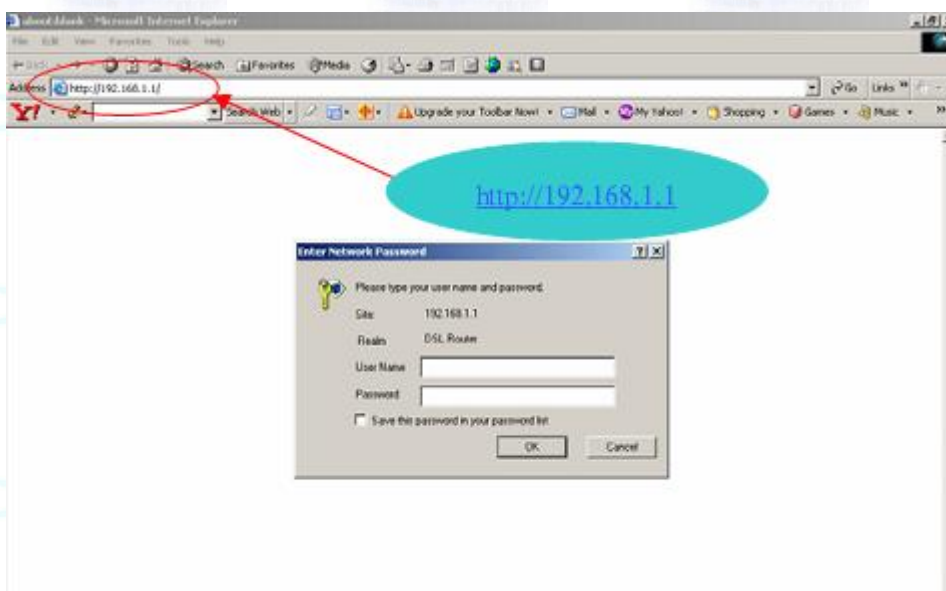
ชื่อหลอดไฟ LED		ลักษณะของไฟ LED แสดงสถานะการทำงาน			
		ติดตลอด	กะพริบช้า	กะพริบเร็ว	ไม่ติด
POWER		สถานะปกติ	-	-	ไม่ได้เสียบ adapter
LINK		มีสัญญาณ ADSL	ค้นหาสัญญาณ ADSL	ADSL มีการส่งถ่ายข้อมูล	ไม่มีสัญญาณ ADSL
DATA		Username และ Password ถูกต้อง	-	-	Username และ Password ไม่ถูกต้อง
PC/USB	สีเขียว	สาย LAN ต่อถูกต้อง	-	สาย LAN มีการส่งถ่ายข้อมูล	ต่อสาย LAN ไม่ถูกต้อง
	สีแดง	สาย USB ต่อถูกต้อง	-	สาย USB มีการส่งถ่ายข้อมูล	ต่อสาย USB ไม่ถูกต้อง

การติดตั้งผ่าน Web Browser

1. เปิด Internet Explorer



2. พิมพ์ 192.168.1.1 จะขึ้นหน้า Login ใส่ Username: admin และ Password: tot



3. เลือกหัวข้อ Advance Setup

Router & Modem

Device Info

Advanced Setup

Diagnosics

Management

คลิก

BoardID:	96338L-2M-8M
Software Version:	3.08L.D1.A2p8022c.d20d
Bootloader (CFE) Version:	1.0.37-8.7
Device ID:	TH8-64-001

reflects the current status of your DSL connection.

Line Rate - Upstream (Kbps):	512
Line Rate - Downstream (Kbps):	2090
LAN IP Address:	192.168.1.1
MAC Address:	00-08-5c-00-00-01
Default Gateway:	125.24.240.1
Primary DNS Server:	203.113.127.199
Secondary DNS Server:	203.113.24.199

4. กดปุ่ม Edit เพื่อเปลี่ยนแปลงการตั้งค่า

Router & Modem

Device Info

Advanced Setup

WAN

LAN

NAT

Security

Routing

DNS

DSL

Diagnosics

Management

Wide Area Network (WAN) Setup

Choose Add, Edit, or Remove to configure WAN interfaces.
Choose Save/Reboot to apply the changes and reboot the system.

VPI/VCI	Con. ID	Category	Service	Interface	Protocol	Igmp	QoS	State	Remove	Edit
1/32	1	UBR	pppos_1_32_1	ppp_1_32_1	PPPoE	Disabled	Disabled	Enabled	<input type="checkbox"/>	Edit

Add Remove Save/Reboot

5. ใส่ค่า VPI = 1, VCI = 32, Service Category = UBR Without PCR กดปุ่ม Next

Router & Modem

Device Info

Advanced Setup

WAN

LAN

NAT

Security

Routing

DNS

DSL

Diagnosics

Management

ATM PVC Configuration

This screen allows you to configure an ATM PVC identifier (VPI and VCI) and select a service category. Otherwise choose an existing interface by selecting the checkbox to enable it.

VPI: [0-255]

VCI: [0-65535]

Service Category: UBR Without PCR

Enable Quality Of Service

Enabling packet level QoS for a PVC improves performance for selected classes of applications. QoS cannot be set for CBR and Realtime VBR. QoS consumes system resources; therefore the number of PVCs will be reduced. Use Advanced Setup/Quality of Service to assign priorities for the applications.

Enable Quality Of Service

Back Next

6. เลือกหัวข้อ PPP over Ethernet (PPPoE) กดปุ่ม Next

The screenshot shows the 'Router & Modem' configuration page. On the left is a navigation menu with 'Advanced Setup' selected. The main area is titled 'Connection Type' and contains the instruction: 'Select the type of network protocol for IP over Ethernet as WAN interface'. There are five radio button options: 'PPP over ATM (PPPoA)', 'PPP over Ethernet (PPPoE)', 'MAC Encapsulation Routing (MER)', 'IP over ATM (IPoA)', and 'Bridging'. The 'PPP over Ethernet (PPPoE)' option is selected and circled in red. Below these options is an 'Encapsulation Mode' dropdown menu set to 'LLC/SNAP-BRIDGING'. At the bottom right, there are 'Back' and 'Next' buttons.

7. ใส่ Username และ Password ของ TOT กดปุ่ม Next

The screenshot shows the 'Router & Modem' configuration page for PPPoE. The left navigation menu is the same. The main area is titled 'PPP usually requires that you have a user name and password to establish your connection. In the boxes below, enter the user name and password that your ISP has provided to you.' There are four input fields: 'PPP Username:' with the value '022765987@goldcity', 'PPP Password:' with asterisks, 'PPPoE Service Name:', and 'Authentication Method:' set to 'AUTO'. A teal callout bubble with Thai text 'ใส่ Username และ Password ตามที่ TOT กำหนดให้' (Enter Username and Password as specified by TOT) has red arrows pointing to the Username and Password fields. Below these fields are several checkboxes: 'Dial on demand (with idle timeout timer)', 'MTU [1000-2000]:' with a value of 1492, 'PPP IP extension', 'Use Static IP Address', 'Retry PPP password on authentication error', 'Enable PPP Debug Mode', and 'Bridge PPPoE Frames Between WAN and Local Ports (Default Enabled)' which is checked. At the bottom right, there are 'Back' and 'Next' buttons, with the 'Next' button circled in red. The browser address bar shows 'http://192.168.1.1/'.

8. คลิกถูกที่หัวข้อ Enable NAT, Enable Firewall และ Enable WAN Service กดปุ่ม Next

Router & Modem

Device Info
Advanced Setup
WAN
LAN
NAT
Security
Routing
DNS
DSL
Diagnostics
Management

Network Address Translation Settings

Network Address Translation (NAT) allows you to share one Wide Area Network (WAN) IP address for multiple computers on your Local Area Network (LAN).

Enable NAT

Enable Firewall

Enable IGMP Multicast, and WAN Service

Enable IGMP Multicast

Enable WAN Service

Service Name:

Back Next

9. ตรวจสอบค่าที่ติดตั้ง กดปุ่ม Save

Router & Modem

Device Info
Advanced Setup
WAN
LAN
NAT
Security
Routing
DNS
DSL
Diagnostics
Management

WAN Setup - Summary

Make sure that the settings below match the settings provided by your ISP.

VPI / VCI:	1 / 32
Connection Type:	PPPoE
Service Name:	pppoe_1_32_1
Service Category:	UBR
IP Address:	Automatically Assigned
Service State:	Enabled
NAT:	Enabled
Firewall:	Enabled
IGMP Multicast:	Disabled
Quality Of Service:	Disabled

Click "Save" to save these settings. Click "Back" to make any modifications.
NOTE: You need to reboot to activate this WAN interface and further configure services over this interface.

Back Save

10. กดปุ่ม Save/Reboot

Router & Modem

Device Info
Advanced Setup
WAN
LAN
NAT
Security
Routing
DNS
DSL
Diagnostics
Management

Wide Area Network (WAN) Setup

Choose Add, Edit, or Remove to configure WAN interfaces.
Choose Save/Reboot to apply the changes and reboot the system.

VPI/VCI	Con. ID	Category	Service	Interface	Protocol	Igmp	QoS	State	Remove	Edit
1/32	1	UBR	pppoe_1_32_1	ppp_1_32_1	PPPoE	Disabled	Disabled	Enabled	<input type="checkbox"/>	Edit

Add Remove Save/Reboot

กรณีมีข้อบกพร่องในตัวสินค้า ADSL Modem หรือมีข้อสงสัยในตัวผลิตภัณฑ์และการติดตั้งสามารถ
สอบถามรายละเอียดได้ที่: ศูนย์ช่วยเหลือลูกค้า (Help desk) บริษัท WORK จำกัด
หมายเลขโทรศัพท์ 02-195-6220 E-mail :thammasart_207@hotmail.com